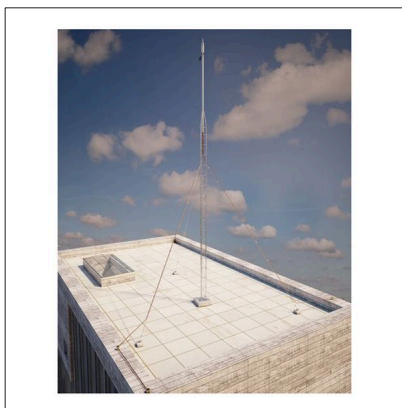


FICHA DE PRODUCTO

CATEGORÍA: Torreta de celosía
 NOMBRE: **Torreta triangular 11,5m, Incluye mástil**
 REFERENCIA: **AT-032C**

DESCRIPCIÓN DE PRODUCTO

Torreta triangular de celosía de 180 mm y 11,5 m de altura útil, incluyendo el mástil,



Incluye mástil de $\varnothing 1\frac{1}{2}$ " x 3 m,

Si el tejado no se puede perforar se necesitarán dados de hormigón para la torreta y para anclar los vientos,

Se instalan conjuntos de 3 vientos con ángulos de 120° entre ellos,

Los anclajes de los vientos deben unirse al conductor de bajada a nivel de la superficie de fijación,

DATOS TÉCNICOS

Referencia	AT-032C
Dimensiones	$\Delta 180$ mm x 11,5 m
Altura total (m)	11,5 m
Peso	50 kg
Material/es	Acero galvanizado
Incluye	Vientos (cable, anclajes, tensores, sujetacables) y mástil de $\varnothing 1\frac{1}{2}$ " x 3 m
Dimensiones de la zapata central	40 x 40 x 27 cm

> Composición

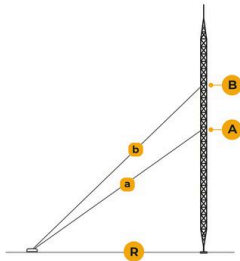
Base	1
Número de tramos	3
Número de vientos	6 (2 juegos de 3 vientos)
Mástil de $\varnothing 1\frac{1}{2}$ x 3 m	1

> Características de los vientos

Dimensiones de las zapatas de los vientos	90 x 90 x 60 cm
Diámetro del cable	9 mm

Carga de rotura del cable	7000 N
Pretensión	700 N
Normativa	Cumple con UNE 21186, NF C 17-102, IEC 62305

> ESQUEMA DIMENSIONAL



R = 3 m
 A = 4,4 m / a = 5,3 m
 B = 7,6 m / b = 8,2 m

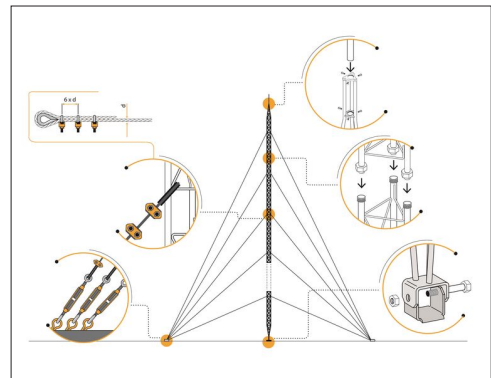
INSTRUCCIONES

> INSTALACIÓN

La base de la torreta se embute en una zapata de hormigón que debe sobresalir del suelo unos 10 cm,

Para el primer tramo (3 metros) no se necesitan vientos, Para el segundo tramo, los vientos se fijarán en el punto medio del tramo, A partir del tercer tramo, los vientos se fijarán en la parte superior del tramo. En cada punto indicado se necesitan 3 vientos con ángulos de 120° entre ellos, Las argollas de vientos también deberán empotrarse en una zapata,

Se fijará a la base el tramo inferior y se colocará en posición vertical, nivelándolo, Posteriormente se van montando los tramos siguientes, El montaje se realiza subiendo por los tramos ya colocados e izando posteriormente el que se va a poner, que ya llevará enganchados los vientos que precise,



> SEGURIDAD Y MANTENIMIENTO

Durante las operaciones de montaje y mantenimiento es necesario tener, entre otras, las siguientes medidas preventivas:

- No realizar trabajos en condiciones climáticas adversas,
- Señalizar la zona de trabajo con un perímetro adecuado,
- Las operaciones de montaje sólo deben ser realizadas por personal cualificado y con experiencia en la realización de dichos trabajos,

INFORMACIÓN COMPLEMENTARIA

> ACCESORIOS



AT-040C
Cable de vientos de 4mm en rollo (100m)

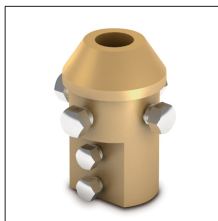


AT-042C
Tensor de vientos



AT-043C
Sujetacables

> PRODUCTOS RELACIONADOS



AT-011A
Pieza adaptación latón mástil 1 1/2" baj int cable-pletina